

الخطة الاستراتيجية قسم تقنية المعلومات
والدعم الفني

مدارس دار الفكر

العام الدراسي ٢٠٢٠/٢٠٢١م



DAR AL FIKR SCHOOLS



الفهرس

02	المقدمة
03	رؤية ورسالة المدارس
04	أهداف المدارس
05	رؤية ورسالة قسم تكنولوجيا المعلومات والدعم الفني
05	أهداف قسم تكنولوجيا المعلومات والدعم الفني
06	معلومات عامة عن المدارس
06	الهيكل التنظيمي لقسم تكنولوجيا المعلومات والدعم الفني
07	منسوبي قسم تكنولوجيا المعلومات والدعم الفني
08	لجنة وضع خطة التكنولوجيا الاستراتيجية
09	تحليل بيئة العمل الداخلية
10	بنية العمل التحتية
11	العمليات التطويرية
11	شبكة المدارس
16	أنظمة المدارس وتطبيقاتها
20	أنظمة الويب
21	التدريب والتطوير
22	تحليل البيانات الإحصائي
23	الميزانية المتوقعة للأعوام ٢٠٢٠/٢٠١٩
23	التفصيلية

تعد خطة التكنولوجيا الاستراتيجية بمثابة دليل لكيفية استخدام المدرسة للتكنولوجيا للمساعدة في تحقيق أهدافها.

تم إنشاء الخطة بنطاق يصل إلى ٣ سنوات.

قسم تقنية المعلومات والدعم الفني

إن من أهم الأنشطة التي تهتم بها المؤسسات التعليمية في مجال تطوير التعليم هو الاهتمام بتكنولوجيا المعلومات داخل المؤسسة وقسم الحاسب يعمل على التغيير والتحديث في مجال التكنولوجيا الرقمية للارتقاء بمنظومة العمل المدرسي لتصبح المدرسة قادرة على مواكبة التطور في المدارس العالمية وإيجاد وسائل اتصال حديثة تعتمد على تكنولوجيا المعلومات.

ويعمل قسم الحاسب على تلبية احتياجات المدرسة في تطوير مختلف أنظمة المعلومات الأكاديمية والإدارية، بالإضافة إلى تقديم الخدمات إلى الطالبات ومنسوبي المدارس من معلمات وإداريات، ويشمل ذلك تقديم الاستشارات والدعم الفني.

كما يختص قسم الحاسب بوضع الآليات العلمية لإدارة كل ما يتعلق بتكنولوجيا المعلومات في المدرسة، وهذا يشمل متابعة وصيانة وتطوير النظم والإجراءات المتعلقة بتكنولوجيا المعلومات، والإشراف على تطوير شبكة الاتصال وخدمات الانترنت ومتابعة إصلاح الأعطال التي قد تطرأ على الشبكة ووضع نظام أمني لحماية أجهزة وشبكة الاتصالات بما يتوافق مع أحدث التقنيات مع الاهتمام بالتدريب وتقديم الخبرات والتراكمات المعرفية والمتوفرة في المدرسة.



تسعى دار الفكر إلى تربية الطالب/ة ليكون حامل رسالة: "اقرأ ... " فيكون إنسان مؤمن بقلبه، وصالح بعمله، وحكيم بفكره. يستحق أمانة الاستخلاف في الأرض.

Vision

We encourage our students to become true believers in their hearts, righteous in iqra.. (The invocation to read). DAF seeks to imbue its students with the Quranic mission of their deeds, and wise in their reflections. Only thus can they assume their responsibility as stewards over God's earthly dominions.

رسالة المدارس

تعمل المدارس في تحسين التعليم، وتدريب الطالب/ة ليسعى إلى التعلّم، وأن يوازن بين طاقاته الروحية واحتياجاته المادية، وأن يكون متأصلاً في قيمه ومتصل بالحضارة الإنسانية.

تعدّه مدرسته ليكون رائد في تفوقه، ومبدع في مهارته، مرحباً به في أكفأ الجامعات، ومستعد للحياة.

تخرّج المدارس الطالب/ة الذي يقدم لمجتمعه قبل ذاته، فهو محسن في عمله ومبدع في فكره ومتزّين بلباس التقوى " واتقوا الله ويعلمكم الله " .

Mission

The School strives towards developing the educational process so that a student is being prepared to become a self-reliant learner who is capable of achieving a balance between his earthly and spiritual needs. The student will be fed by deep-rooted Islamic values, and allows him to move across cultural barriers in this global civilization. The School inspires and encourages students to be a role model to others in their strive for excellence while enthusiastically practicing their creative skills. Eventually they will be welcomed by the top-rated universities and those students are going to be prepared for a fruitful working life. DAF nurtures those who will place society's interests above their own. They are philanthropic in their deeds, creative in thought, and happily adorned in the vestments of piety (*taqwa*) (garments of sacred consciousness).

مدارس دار الفكر، تأسست عام ١٤٠٥هـ، في محافظة جدة بالمملكة العربية السعودية، وهي مؤسسة، تعليمية تربوية، غير ربحية، ساهم بتكاليف تأسيسها ورعايتها نفرٌ من رجال العلم والأعمال بهدف تقديم تعليم متميز يخدم أجيال المجتمع والوطن للمراحل التعليمية المختلفة: التمهيدي، الابتدائية، المتوسطة، والثانوية، بنين وبنات. أستلهم شعار المدارس " دار المؤمن الصالح الحكيم " من رؤية تجمع أصالة قيم الإسلام في العقيدة والعمل وأثر ذلك في صلاح الفرد، ومفهوم العمل الصالح في سعي الفرد لإضافة قيمة لمجتمعه سعياً وراء الحكمة التي جعلها الله في حضارة بني الإنسان على اختلاف مشاربهم وثقافتهم.

غاية المدارس وهدفها العام هو **الله** إعداد الطالب/ة ليكون مؤمن/ة صالح/ة حكيم/ة، متقن للعلم والعمل،، ولتحقيق هذه الغاية وضعت المدارس الأهداف الفرعية التالية:

أولاً: تكوين الشخصية الإسلامية الحكيمة :

من خلال إعداد الإنسان المؤمن المتمسك بأصول الإسلام في عبادته، ومعاملاته، وقيمه وفضائله، المقدرّة لقيمة العلم والعمل .

ثانياً: تنمية التفكير المتزن :

تنمية أنماط من التفكير المتزن الذي يجمع بين التفكير الواقعي والتفكير التوقعي.

ثالثاً : تنمية الشخصية الاجتماعية الإيجابية :

بحيث يتمكن الطالب/ة من التعبير عن مطالبه النفسية وحاجاته الخاصة وحاجات مجتمعه بثتى أساليب الاتصال من قراءة وكتابة وخطابة وحديث وتعبير فني، مما يمكنه أيضاً من الاستزادة بالمعارف والاطلاع على خبرات الآخرين في يسر وسهولة.

رابعاً : تنمية المهارات التقنية :

تنمية المهارات التقنية والإلمام بأخر التطورات في هذا المجال مما يساعد على الإبداع والابتكار وتربية الطلاب / الطالبات على احترام الحرف.

خامساً : أن يكون الطالب/ة اجتماعياً مفيداً ومحباً للخير والعطاء .

سادساً : تنمية ملكة الحرية لدى الطلاب/الطالبات وتحفيزهم على الإبداع والابتكار .

الفهرس

رؤية القسم

أن يكون القسم هو البنية التحتية للعملية التعليمية بأن يوفر القسم توفير الدعم الكافي لعملية التعليم ولمشاريع البحث العلمي لمنسوبي المدارس، وذلك بتسخير تكنولوجيا المعلومات وأدواتها، ورفد المدرسة بكوادر مؤهلة بمجال تكنولوجيا المعلومات، وبرامج مخصصة بإدارة المدارس، وتوسيع استخدام التكنولوجيا من قبل منسوبي المدارس من طلاب وموظفين

رسالة القسم

ان قسم الدعم الفني وتكنولوجيا المعلومات هو قسم مخصص لتوفير خدمات المعلومات والدعم الفني ومعروف بقدراته الفنيه العالية وتطبيقه الافضل للمصادر المتوفرة وقدرته على توصيل خدمات تكنولوجيا المعلومات على اعلى المستويات الفنية والادارية بتناغم مع رؤية ورسالة المدراس. هذه الخدمات المقدمة من القسم يجب ان تصل عبر بنية تحتية متكاملة وحديثة وفاعلة وذات استجابة وفعالية واعتمادية وتكون متوفرة ودائمة.

الفهرس

أهداف القسم

١	تقديم الدعم الفني لبيئة العمل الحالية التي تعمل عليها المدارس والأقسام المختلفة في المدارس.
٢	تطوير أي برمجيات ضرورية لتحسين آليات العمل في المدارس
٣	التحديث المتواصل لموقع المدارس وتطويره، وربطه بقواعد البيانات، مما يسهل الاستخدام والوصول الأمثل للمعلومات والخدمات المطلوبة.
٤	صيانة وحماية أجهزة المدارس جميعها
٥	صيانة ملحقات المدارس الفنية من طابعات وشاشات وأجهزة شبكة وغيرها
٦	صيانة البرمجيات الموجودة على الأجهزة والتأكد من تحديثها بشكل مستمر
٧	صيانة ملحقات الشبكة الموزعة في سائر أنحاء المدارس لضمان حصول الجميع على خدمة الإنترنت
٨	تحديث مختبرات الحاسب وصيانة الأجهزة والشبكات وشرائها وتركيبها وتشغيل البرمجيات اللازمة للتدريس وتوصيلها بخدمات الإنترنت.

معلومات عامة عن المدارس

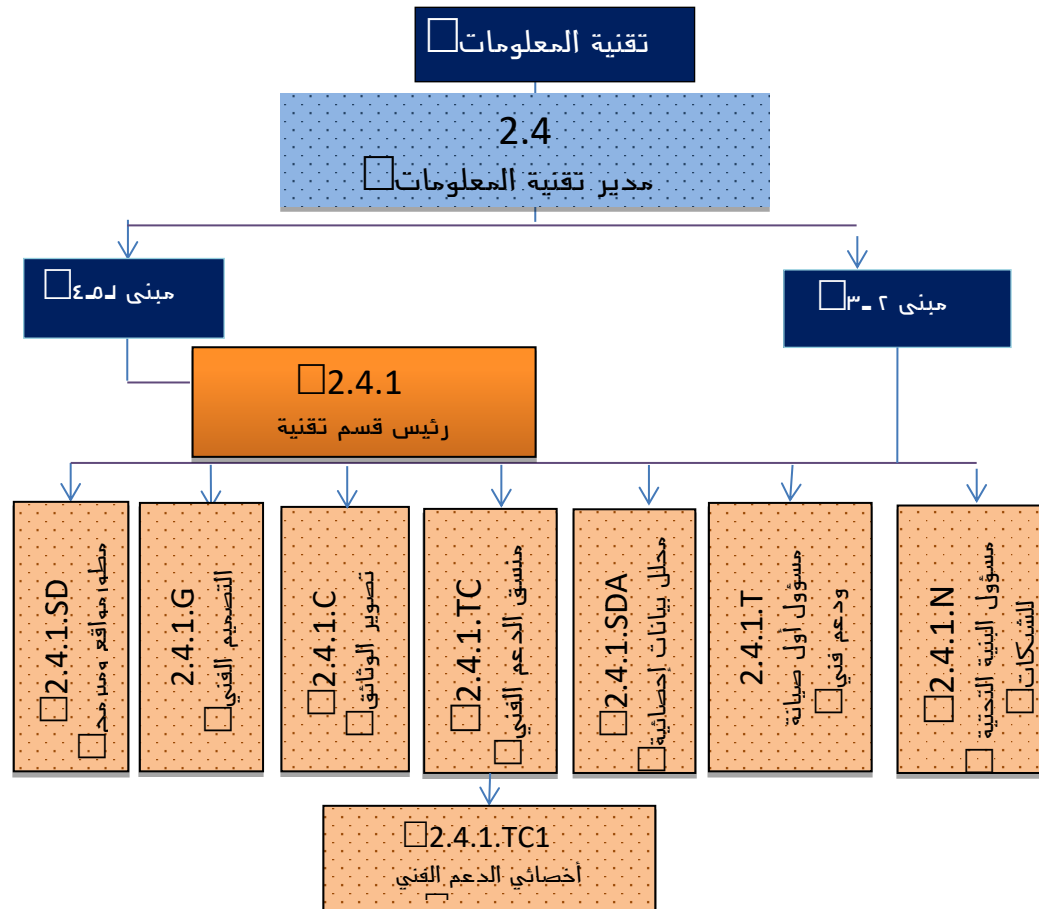
تاريخ الإنشاء

عدد الطلاب الإجمالي (٢٠١٩/٢٠١٨)

عدد المنسوبين الإجمالي (٢٠١٩/٢٠١٨)

الفهرس

الهيكل التنظيمي لقسم تقنية المعلومات والدعم الفني



الاسم	المسمى الوظيفي	الإيميل	الوصف العام للوظيفة
د. تامر الربيعي	مدير قسم تقنية المعلومات والدعم الفني	t.rabeay@fikrgs.edu.sa	ضمان توفير نظام متكامل للمعلومات يساعد على سرعة حفظ وتشغيل واسترجاع المعلومات وتوفير البيانات اللازمة للإدارة العليا للمتابعة والتقييم واتخاذ القرارات، والعمل على رفع كفاءة البنية الأساسية للنظام للوفاء باحتياجات الإدارات والأنشطة المختلفة
أ.نوره معوض	رئيسة قسم التقنية والدعم الفني ومسئولة نظام الإدارة المدرسية	n.moawad@fikrgs.edu.sa	الإشراف على القسم، ومتابعة جميع الأعمال الفنية والإدارية للقسم والتنسيق بين القسم وباقي الأقسام، وبين أفراد القسم الفنيين، والمساهمة في التدريب والتطوير، مسؤولية برنامج نظام الإدارة المدرسية
أ.محمد أبو حليلة	مسؤول أول صيانة ودعم فني	m.abuhalimah@fikir.edu.sa	العمل على إدارة وتطوير وصيانة وإنشاء وتحسين أداء ومراقبة وحماية كل التجهيزات الحاسوبية في المدارس والعمل على مراقبة وصيانة البنية المعلوماتية والبنية التحتية، وقياس مستوى الأداء في المدرسة والعمل على تحسينه.
أ.نداء شلبي	منسقة الدعم الفني	n.shalabi@fikrgs.edu.sa	العمل على إدارة وتطوير وصيانة وإنشاء وتحسين أداء ومراقبة وحماية كل التجهيزات الحاسوبية في المدارس والعمل على مراقبة وصيانة البنية المعلوماتية والبنية التحتية، وقياس مستوى الأداء في المدرسة والعمل على تحسينه.
أ.سامي خنفور	أخصائي دعم فني وإداري	s.khanfor@fikrgs.edu.sa	مراقبة وصيانة وتطوير أنظمة التشغيل في الحواسيب والتجهيزات الحاسوبية في المدرسة، والعمل على مراقبة وصيانة البنية المعلوماتية والبنية التحتية.
أ.صفية باجنيد	مسؤول التصميم الفني	s.bajnaid@fikrgs.edu.sa	إنتاج مواد الطباعة، بما في ذلك النشرات والكتيبات والمقترحات والدعوات والمؤتمرات ومواد دراسية وغيرها من المواد المطبوعة وعرضها على النحو المطلوب.
أ.مرام نصر	مطور مواقع وبرامج وأخصائي دعم فني وإداري	m.nasr@fikrgs.edu.sa	تحديث وتنسيق وترتيب كافة البيانات والمعلومات بالمواقع الإلكترونية ومتابعتها وتدقيقها وتحديثها بما يخدم أهداف المواقع الإلكترونية في المدارس، بالإضافة للمشاركة في تصميم التطبيقات والبرامج المتعلقة بالمواقع.
أ.رنا المالح	أخصائية دعم فني وإداري	r.maleh@fikrgs.edu.sa	مراقبة وصيانة وتطوير أنظمة التشغيل في الحواسيب والتجهيزات الحاسوبية في المدرسة، والعمل على مراقبة وصيانة البنية المعلوماتية والبنية التحتية.
أ.لطيفة سعيد	أخصائية دعم فني وإداري	lat.saeed@fikrgs.edu.sa	مراقبة وصيانة وتطوير أنظمة التشغيل في الحواسيب والتجهيزات الحاسوبية في المدرسة، والعمل على مراقبة وصيانة البنية المعلوماتية والبنية التحتية.
أ.نجوى الملايو	أخصائية تصوير ونسخ	n.almalayo@fikrgs.edu.sa	يصور المواد التي تحتاجها المدارس، كما يحافظ على سلامة الأجهزة والمعدات . يحافظ على الآلات والأجهزة واللوازم .

الاسم	المسمى الوظيفي	الإيميل	المهمة
أ. ماجدة زكي أفندي	المشرف العام على مدارس دار الفكر	director@fikrgs.edu.sa	الإشراف العام على وضع الخطة
أ. حسن المنيع	مدير مدارس قسم البنين	h.almaeena@fikir.edu.sa	عرض الرؤى المطلوب الوصول إليها في المدارس
أ. حسني الصعيدي	المدير المالي	h.alsaidi@fikir.edu.sa	تقديم ميزانية قسم تكنولوجيا المعلومات
د. تامر الربيعي	مدير قسم تقنية المعلومات والدعم الفني	t.rabeay@fikrgs.edu.sa	تقديم تقرير الوضع الحالي والتحديات التي يواجهها قسم تكنولوجيا المعلومات
أ. نوره معوض	رئيسة قسم التقنية والدعم الفني ومسئولة نظام الإدارة المدرسية	n.moawad@fikrgs.edu.sa	المساهمة في تقديم تقرير الوضع الحالي والتحديات التي يواجهها قسم تكنولوجيا المعلومات
أ. محمد أبو حليلة	مسؤول أول صيانة ودعم فني	m.abuhalimah@fikir.edu.sa	
أ. بناء شلبي	منسقة الدعم الفني	n.shalabi@fikrgs.edu.sa	



بنية العمل التحتية لقسم تقنية المعلومات والدعم الفني

بنية العمل التحتية تشمل:

شبكة المدرسة_ Network

- الشبكة الداخلية في جميع مباني المدرسة.
- المحولات Switches داخل المباني وما بين المباني.
- الموجهات Routers للربط بين شبكة المدرسة وشبكة الإنترنت.
- أجهزة الحاسب الطرفية (أجهزة مستخدمين شبكة وبرامج المدرسة)
- نقاط الوصول للشبكة Access Point
- طابعات شبكية

الدعم الفني Technical Support

التصميم الرسومي Graphic Design

التحليل الإحصائي Statistics Data Analysis (تحت الإنشاء)

أجهزة مركز البيانات / عهد قسم الحاسب Inventory & Data Center

- سيرفرات البرامج والتطبيقات: وتحتوي عدد من البرامج الهامة لعمل المدرسة مثل نظام الدرجات، ونظام برنامج المحاسبة ونظام النسخ الاحتياطي
- سيرفرات التخزين: لتوفير بيئة مؤمنة لخرن البيانات الخاصة بالتطبيقات مثل بيانات الدرجات.
- سيرفرات الشبكة: التي تقوم بإدارة شؤون الشبكة مثل أنظمة الأمان وصلاحيات الدخول.
- سيرفرات الموقع الداخلي والخارجي للمدارس.

أنظمة المدرسة وتطبيقاتها Software

- نظام الدرجات Grading System.
- نظام المحاسبة.
- نظام المكتبة.
- نظام المشتريات والعهد المدرسية (تحت الإنشاء)
- نظام الرسائل القصيرة SMS
- برامج الرئاسة العامة (نور + الأداء الوظيفي... الخ)
- برنامج الأداء الوظيفي
- برنامج شؤون الموظفين

أنظمة الويب Web System Unit

- نظام الكتب الإلكترونية E-Books.
- نظام التعلم عن بعد.
- نظام إدارة موقع المدرسة الإلكتروني.
- نظام البريد الإلكتروني E-Mails System
- بوابة الطالب وولي الأمر

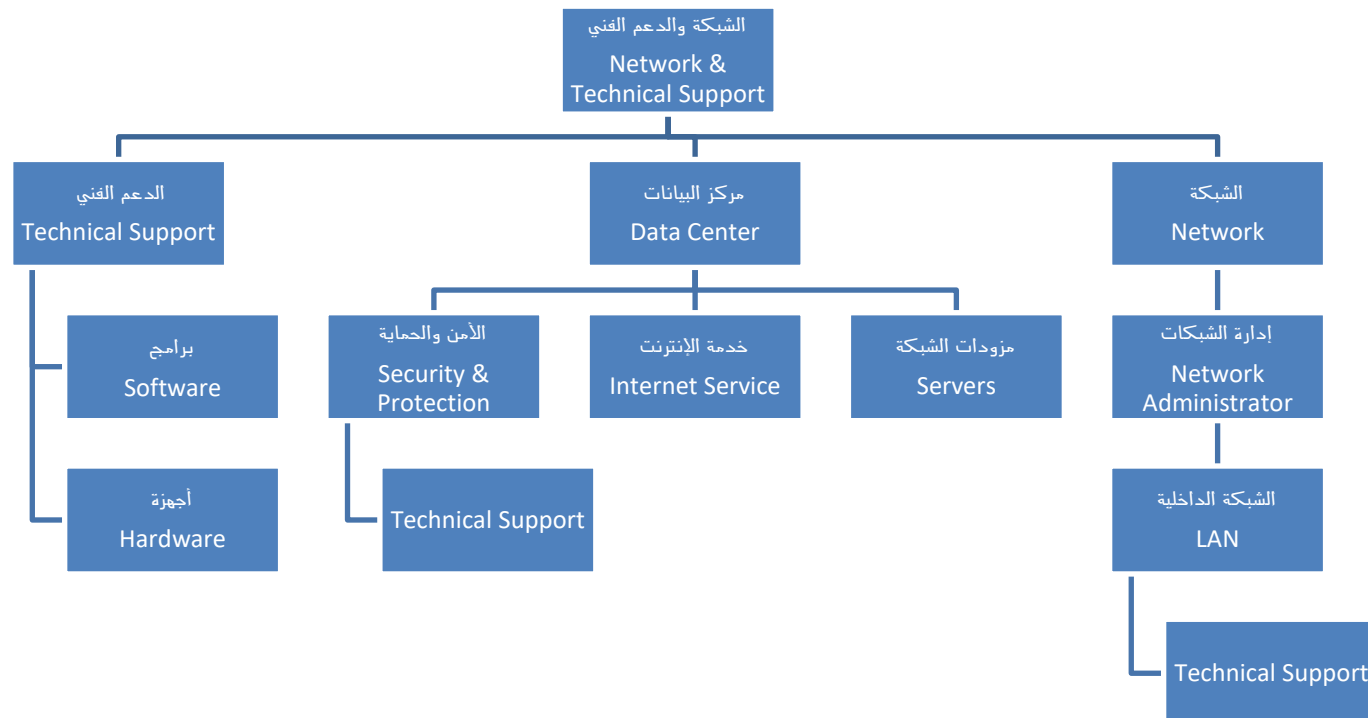
التدريب Training

يقدم قسم تقنية المعلومات والدعم الفني خدمة التدريب في كافة مجالات الحاسب وتقنية المعلومات بخبرات وكفاءات مناسبة ومعامل حاسب تحدث باستمرار وذلك ضمن توجه المدرسة نحو تأهيل بيئة تعليمية تأهيلاً تقنياً يخدم المجتمع ويلبي متطلبات التعليم في الجامعات العالمية.

العمليات التطويرية

شبكة المدارس

الفهرس



يقوم قسم الحاسب بالإشراف على شبكة خطوط الاتصالات وخدمات الإنترنت والعمل على تشغيلها بكفاءة ومعالجة المشكلات المتعلقة بالخدمة. وكذلك متابعة إصلاح الأعطال التي قد تطرأ على الشبكة ووضع نظام أمني لحماية أجهزة وشبكات الاتصالات.

كما ان عليه تنفيذ المهام التالية:

- وضع سياسة أمن وحماية المعلومات والشبكات ومراقبة تطبيقها.
 - المحافظة على أمن المعلومات عن طريق إدارة أنظمة وبرامج الحماية الإلكترونية الرئيسية وبرامج معالجة الفيروسات وتحديثها باستمرار.
 - وضع سياسة عمليات النسخ الاحتياطي Backup وتنفيذها حسب متطلبات العمل.
- كما يختص القسم أيضاً بالإشراف على تشغيل وصيانة أجهزة الحاسب الآلي الموجودة في المدرسة من الناحيتين (أجهزة وبرامج) ووضع المواصفات الفنية الملائمة لها حسب متطلبات العمل.

ويتولى القسم مسؤولية الإشراف على عملية النسخ الاحتياطي للبيانات من قواعد البيانات المختلفة بصورة دورية.

الخطة الفعلية

الوضع بداية العام	٢٠٢٠م	الفصل الدراسي الأول/٢٠١٩م	٢٠١٨م	٢٠١٧م	٢٠١٦م
- بطء أداء الإنترنت. - يوجد عدد ٣ Access Point موزعة في المبنيين المتوسط والثانوي والابتدائي، بأعمار افتراضية منتهية الصلاحية، لا تغطي حجم استخدام الإنترنت المقترض في المدرسة	- توفير المزيد من خطوط الفايبر(خطين) تبعاً لما هو متوقع من زيادة استخدام الكتب الإلكترونية وتفعيلها في مزيد من المراحل ومزيد من المناهج. - استخدام واستحداث كل ما يطرأ (في حينه) من جديد التكنولوجيا تسهيلاً لعملية Load Balancer - زيادة عدد نقاط ال Access Point في مبنى الروضة والتمهيدي. - دراسة المتطلبات الفنية لتطبيق فصول STEM التعاون مع قسم علوم الحاسب لوضع تصور أداء الشبكة بما يخدم العملية التعليمية	- الانتهاء من المرحلة الأولى من تحسين الشبكة وذلك بتغيير كافة السويتشات الخاصة بتوزيع الشبكي - دراسة عروض أسعار شركات متنوعة لتغيير كافة التوصيلات والكوابل الداخلية لتقادمها وعدم تقديم الأداء المتوقع منها - التواصل مع شركات الاتصالات لتنفيذ خطة فصل توصيلات الإنترنت من مبنى البنين لتغيير الوضع للاكتفاء الذاتي في المباني مدرسة البنات - تم تحديث عدد 8 Access point في مبنى الابتدائي لتحسين وتطوير تغطية الشبكة الاسلكية بالمدارس وبالتالي تحسين أداء الإنترنت.	- الانتهاء من المرحلة الثانية من تحسين شبكة المدارس في مبنى المتوسط والثانوي. - وضع خطة العمل وذلك بالبدء في الجناحين الأبيض الجناح الأحمر كونهما أضعف الأجنحة في أداء الإنترنت.	- عمل survey للكشف على المشاكل الفنية التي تجعل إمكانيات الإنترنت ضعيفة في مبنى المتوسط والثانوي - وضع خطة العمل وذلك بالبدء في الجناحين الأبيض الجناح الأحمر كونهما أضعف الأجنحة في أداء الإنترنت.	- تطوير الشبكة الداخلية الخاصة بمبني الابتدائي والثانوي بترقية السويتشات الرئيسية وزيادة عدد نقاط الشبكة السلكية نظراً للاحتياج الماس لذلك .

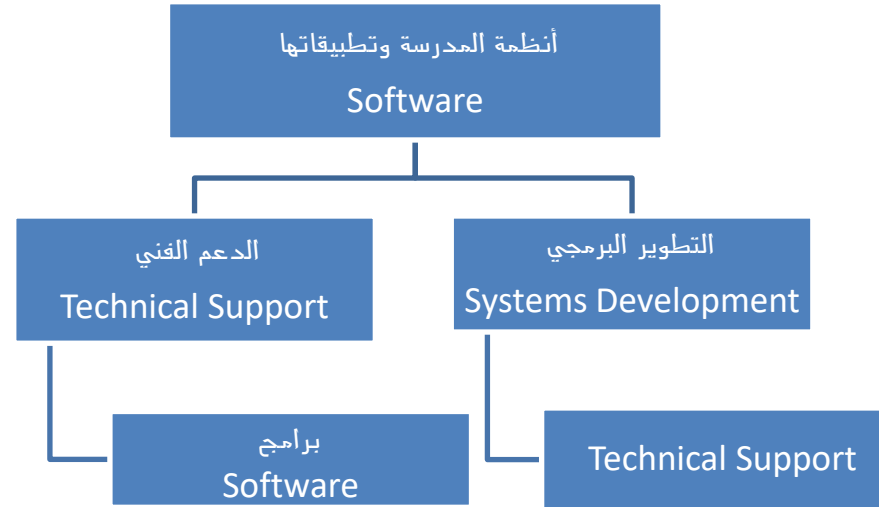
<p>- جاري العمل على قاعدة مركزية لبيانات الموظفين كبنية أساسية لما يجب أن يتم العمل عليه مستقبلاً في مجال إدارة الموارد البشرية.</p> 	<p>- تم عمل برنامج خاص بشؤون الموظفين، مدمج من داخل برنامج الإدارة المدرسية</p> <p>- تطوير التقارير الخاصة به بحسب متطلبات الرئاسة وبحسب متطلبات المدارس</p> <p>- تم إدخال بيانات منسوبي مدارس البنات بنسبة 7.99% والنقص خاص ببعض الملفات التي لم تكتمل بعد.</p> <p>- تم إدخال نسخة الكترونية من بيانات منسوبي مدارس البنات بنسبة 7.80%</p>	<p>- تطوير التقارير وإضافة المزيد بحسب متطلبات قسم شؤون الموظفين</p>	<p>- الغاء النظام القديم وشراء نظام أحدث</p> <p>- تطبيق نظام شؤون الموظفين الخاص بالمدارس في مبنى البنين</p> <p>- البدء بإدخال قاعدة بيانات الموظفين في قسم البنين</p>	<p>- دراسة المتطلبات الفنية لتطبيق الفصول الافتراضية</p> <p>- ربط جهاز البصمة ببرنامج شؤون الموظفين الخاص بالمدارس</p> <p>- استخدام أجهزة كروت التعريف ID Cards بالنسبة لمنسوبي المدارس.</p> <p>- ربط برنامج ال PayRoll الخاص بالرواتب مع تقارير الحضور والانصراف والغياب بحيث يحتسب تلقائياً خصومات أو زيادات ساعات العمل.</p>	<p>- جهاز توقيع حضور وانصراف الموظفين يدوي</p> <p>- احتساب تقارير تأخير الموظفين والغياب بصورة منفصلة عن برنامج المحاسبة</p>
<p>- جاري العمل على بناء مكتبة خاصة بجميع الملفات الوثائقية الخاصة بالمدرسة، مع وجود صلاحيات مندرجة بحسب ليلي</p> 	<p>- تم إنشاء نظام حفظ وتوثيق للبيانات في أجهزة نسخ احتياطي ويتم عمل نسخ احتياطية دورية لبيانات المدارس.</p> <p>- التخطيط ل Portal داخلي بعد الانتهاء من تصميم صفحة الإنترنت الخاصة بالمدارس</p>	<p>- تم إنشاء نظام حفظ وتوثيق للبيانات في أجهزة نسخ احتياطي ويتم عمل نسخ احتياطية دورية لبيانات المدارس.</p> <p>- التخطيط ل Portal داخلي بعد الانتهاء من تصميم صفحة الإنترنت الخاصة بالمدارس</p>	<p>- شراء عدد 2 جهاز نسخ احتياطي خاص باستخدام قسم تقنية المعلومات لوضع نسخ احتياطية من بيانات المدرسة.</p>	<p>- بناء نظام توثيق Documentation يقوم بعمل النسخ الاحتياطية تلقائياً لجميع برامج المدرسة من عمل المعلمات، بحيث لا يتوقف العمل في حال وجود طارئ يخص أحد منسوبي المدارس. وضمناً لحق المدرسة في البيانات الخاصة بها.</p>	<p>- النسخ الاحتياطية للملفات الوثائقية تعمل بصورة يدوية لم يتم برمجة نظام بعد</p>
<p>- جاري التحقق من محتويات موقع مدارس البنات ودراسة إنشاء موقع خاص بمدارس الطالبات يتمشى مع رؤية مدارس الطالبات ويسمح</p>	<p>- تم إنشاء صفحة مشتركة (بنين بنات) لمدارس دار الفكر تحت الدومين fikr.edu.sa</p> <p>تم رفع معظم البيانات والخطوة الحالية هي خطوة تدقيق البيانات ومراجعتها</p> <p>الخطوة الأخيرة هي ترجمة الموقع للغة الإنجليزية</p>	<p>- الانتهاء من تدقيق ونشر صفحة المدارس.</p> <p>- ترجمة الموقع</p>	<p>- تغيير ال Hosting وفقاً لبعض المشاكل الفنية</p> <p>- وضع سياسات استخدام الصفحة</p> <p>- تطبيق سياسة التواصل بخصوص الصفحة</p>	<p>- إرساخ السياسات وتطبيقها</p>	<p>- تحديث وتجديد البيانات والشكل الخارجي</p>

<p>بإشراف الطالبات في هذا المشروع</p>	<p>- إنشاء عمل معمل حاسب آلي خاص بمبنى التمهيدي.</p>	<p>- تم عمل معمل حاسب آلي خاص بمبنى التمهيدي.</p>	<p>- تغطية النقص في عدد الاجهزة الخاصة بمدارس البنات في المباني الثلاثة.</p>	<p>- العمل على بناء معمل حاسب آلي جديد خاص بمبنى التمهيدي.</p>	<p>- احتياج القسم لعدد من الاجهزة الطرفية (أجهزة حاسب آلي+ طابعات + برجكتورات ... الخ) نسبة لزيادة عدد الفصول الدارسية واستحداث مبنى التمهيدي الجديد</p>
<p>- شراء ٣ برجكتورات جاري دراسة عمل اختبارات الماب في أجهزة ايباد خاصة بالمدرسة، وما زال الأمر قيد دراسة [الميزانية المادية</p> <p>- تم شراء ١٣ جهاز جديد موزعة بين المباني الثلاث)</p> <p>- تم شراء ٢ سبورة ذكية</p>	<p>- تم الاتفاق على تحسين أداء شبكة مبنى الثانوي والمتوسط، تمهيداً لنقل اختبارات الماب من سيرفر داخلي إلى اختبارات ويب.</p> <p>- لم يتم شراء أجهزة جديدة هذا العام حيث تم الاستفادة من أجهزة مدارس البنين الفائزة وغير مستخدمة (عدد ١١ جهاز حاسب) (عدد ٨ برجكتورات)</p>	<p>- تم الاتفاق على تحسين أداء شبكة مبنى الثانوي والمتوسط، تمهيداً لنقل اختبارات الماب من سيرفر داخلي إلى اختبارات ويب.</p> <p>- لم يتم شراء أجهزة جديدة هذا العام حيث تم الاستفادة من أجهزة مدارس البنين الفائزة وغير مستخدمة (عدد ١١ جهاز حاسب) (عدد ٨ برجكتورات)</p>	<p>- تحديث الأجهزة قديماً جداً والتي لا تتطابق مع توجه المدرسة نحو تطوير الأداء التكنولوجي.</p> <p>- تحديث القديم والمتهالك من البرجكتورات الخاصة بالعروض التقديمية والسبورات الذكية في الفصول الدراسية.</p> <p>- شراء عدد حديث من السبورات الذكية بمواصفات أكثر تطوراً من العام السابق</p> <p>- شراء عدد حديث من شاشات العرض الذكية</p> <p>-زيادة المصادر التعليمية من أجهزة تابلت لاستخدام قسم علوم الحاسب التعليمي</p> <p>- شراء عدد من طابعات البعد الثلاثي</p>	<p>- بناء معمل حاسب خاص بالنظام الأكاديمي المستحدث MAP وفقاً للمتطلبات الفنية المطلوبة من المركز الرئيسي للـ MAP</p>	<p>- استحداث نظام (الإذاعة المدرسية) بديلاً عن نظام الطوابير الصباحية، وربطها مباشرة مع نظام الصوت والصورة بنظام الشبكة في المدارس.</p>
<p>- شراء شاشة ومسرح متكامل</p>	<p>—</p>	<p>—</p>	<p>- شراء وتحديث نظام الصوت والصورة الخاص بنشاطات المدرس</p>	<p>- استحداث نظام (الإذاعة المدرسية) بديلاً عن نظام الطوابير الصباحية، وربطها مباشرة مع نظام الصوت والصورة بنظام الشبكة في المدارس.</p>	<p>- نظام الصوت والصورة Sound System الخاص بنشاطات المدرسة</p>
<p>- تطوير استراتيجية الحماية من الكوارث Disaster Recovery للخدمات الاستراتيجية بالمدارس</p>	<p>- الخطة في استخدام الفايرول القديم في مدارس البنين لتركيبه في مدارس البنات كخطة احتياطية.</p> <p>- ما زال الوضع في حالة بحث عن شركة هاتف تغطي المنطقة للحاجة الماسة لخطوط هاتف إضافية في مدارس البنات</p>	<p>- الخطة في استخدام الفايرول القديم في مدارس البنين لتركيبه في مدارس البنات كخطة احتياطية.</p> <p>- ما زال الوضع في حالة بحث عن شركة هاتف تغطي المنطقة للحاجة الماسة لخطوط هاتف إضافية في مدارس البنات</p>	<p>- وضع سياسة عمليات إعادة البناء Recovery في الظروف الحرجة وتنفيذها.</p>	<p>- عمل سيرفي خاص لدراسة التطوير المبنية على بيانات فعلية</p>	<p>- لا توجد خطة</p>

<p>- وضع توثيق مرحلي لمخطط شبكة مدارس الطالبات والسويتشات الرئيسية</p>	<p>- توثيق كامل لشبكة مدارس البنات في جميع المباني (مرفق ملف التوثيق)</p>	<p>- توثيق كامل لشبكة مدارس البنات في جميع المباني (مرفق ملف التوثيق)</p>	<p>- وضع سياسة توثيق</p>	<p>----</p>	<p>----</p>
<p>- الاتساع في استخدام نظام الحماية Kaspersky نظرا لجدارته ومساهمة في تعزيز حماية الشبكة الداخلية.</p>	<p>- تغيير نظام الحماية إلى Bitdefender (مرفق ملف توضيحي)</p>	<p>- تغيير نظام الحماية إلى Bitdefender (مرفق ملف توضيحي)</p>	<p>- تحديث النظام</p>	<p>- متابعة أحدث التقارير حول أفضل برامج الحماية الموجودة في السوق.</p>	<p>- تجديد نظام الحماية Bitdefender</p>
<p>---</p>	<p>- دراسة تحديات سوق التوظيف وكيفية تجنب القصور العام فيه</p> <p>- إكمال العمل في البوابة الإلكترونية</p> <p>- الانتهاء من تصميم البوابة Web Base ليبدأ العمل على التطبيق الهاتفي App</p>	<p>- الاتفاق على البحث عن مصدر خارجي مع العمل على مواصلة إنشاء البوابة الإلكترونية</p> <p>- التواصل مع بعض الشركات لتقديم عروض الأسعار</p> <p>- مواصلة العمل البرمجي في بناء البوابة</p> <p>- دراسة برنامج قوئل دوجو وإمكانية تطبيقه في المدارس</p>	<p>- وضع السياسات وإكمال ومتابعة العمل على النظام</p>	<p>- البوابة الإلكترونية للتواصل (طلاب/أولياء الامور/ المدارس</p>	<p>- دراسة تحديات سوق التوظيف وكيفية تجنب القصور العام فيه</p> <p>- إكمال العمل في البوابة الإلكترونية</p> <p>- الانتهاء من تصميم البوابة Web Base ليبدأ العمل على التطبيق الهاتفي App</p>
<p>- فرض النظام على جميع مستخدمي أنظمة الموبايل من طلاب لضمان استمرارية العملية التعليمية بالشكل المرجو منها</p>	<p>---</p>	<p>- الانتهاء من تحسين الشبكة كخطوة مبدئية</p> <p>- البحث عن عروض الأسعار</p> <p>- وضع الميزانية التقريبية</p>	<p>- بدء تطبيق النظام</p>	<p>- لا يوجد برنامج تحكم أجهزة التابلت Mobile Management System</p>	<p>---</p>

أنظمة المدرسة وتطبيقاتها Software

يقوم قسم تقنية المعلومات والدعم الفني بإعداد خطط التطوير لأنظمة المعلومات ودراسة إحتياجات المدرسة, كما يقوم بتحديد المقاييس الفنية الخاصة بتطوير النظم وقواعد البيانات. ويقع على عاتق القسم مسؤولية عمل الدراسات الفنية ووضع المعايير للأنظمة التي ترغب المدرسة في إستخدامها كما تقع عليه إدارة تلك الأنظمة ومراقبة سير عملها وصيانتها لضمان عملها بشكل مستمر وكفؤ



الخطة الفعلية

٢٠١٦	٢٠١٧	٢٠١٨	٢٠١٩م	٢٠٢٠م	البرامج الحالية
<ul style="list-style-type: none"> - بعد تجربة برنامج رديكر تبين أنه لا يصلح لمتطلبات المدارس، وبالتالي تم التواصل مع شركة renweb لما لها أفضلية في وجود الوكيل في داخل المملكة السعودية، وسيتم وضع جدول تجريبي للبرنامج وفقاً لمناسبة الجميع - كما يتم الآن دراسة برنامج المدرسة الذهبية المقدم من شركة ATOFC - كما تجري محاولة التواصل مع شركة Schoology 	<ul style="list-style-type: none"> - تم دراسة برنامج Schooly، ومقارنته مع برنامج كلاسيروا، وتم التواصل إلى أفضلية التعامل مع برنامج كلاسيروا لأسباب عديدة (مرفقة في التقرير) ويتوقف القرار الآن على صلاحية البرنامج بالنسبة للتطبيق المحاسبي وذلك لضمان السبب الأساسي في تغيير البرنامج وهو أن يكون برنامج شامل. - تم العمل على برنامج أدوبيير الخاص بمدارس البنين للتجربة، 	<ul style="list-style-type: none"> - زيادة عدد منسوبي القسم بتعيين مبرمج متخصص - تحديث لغة البرمجة للغة متوفرة في السوق السعودي - الانتهاء من نظام القبول الإلكتروني وبدء التجربة الأولية فيه - بدء تجربة نظام دفتر المعلمة الإلكتروني 	<ul style="list-style-type: none"> - توثيق كامل للنظام - البدء بتحليل نظام الموارد البشرية - بدء تحليل نظام الخطط الدراسية - إضافة المزيد من التقارير لخدمة الأقسام المتنوعة 	<ul style="list-style-type: none"> - نقل قاعدة البيانات من البرنامج الحالي المعمول به إلى البرنامج الجديد. - متابعة العمل على تحديث لغة البرمجة وتحديث البرنامج لتأكيد إصدار البرامج داخلياً بالاعتماد على المصادر الداخلية فقط 	<ul style="list-style-type: none"> - نظام الدرجات - Grading System

<p>بالنسبة للبرنامج الحالي فقد تم التالي:</p> <ul style="list-style-type: none"> - تقارير شؤون الطالبات - نظام الأرشيف لشؤون الطالبات - نظام الصفوف من ابتدائي - تعديل توزيع الدرجات - التطوير في بنود البرنامج الأساسية 	<p>وتبين عدم صلاحيته للتطبيق في المدارس (مرفق تقرير مفصل)</p>			
<ul style="list-style-type: none"> - جاري العمل على ربط قاعدة بيانات الطالبات بقسم الكتب الإلكترونية 	<ul style="list-style-type: none"> - تحويل مناهج المواد (إنجليزي - علوم - رياضيات) للمراحل من الصف (التمهيدي) وحتى الصف (التاسع) إلى مناهج بيرسون الإلكترونية - استخدام جهاز التابلت لتطبيق مناهج الكتب الإلكترونية. 	<ul style="list-style-type: none"> - تقسيم المواد بين بيرسون وهار كورت 	<ul style="list-style-type: none"> - 	<ul style="list-style-type: none"> - الكتب الإلكترونية
<ul style="list-style-type: none"> - تجربة برنامج الفهارس للخروج بقرار استخدامه أو عدم استخدامه وذلك بالعمل مع مسؤولة المكتبة 	<ul style="list-style-type: none"> - تجربة برنامج الفهارس للخروج بقرار استخدامه أو عدم استخدامه وذلك بالعمل مع مسؤولة المكتبة - دراسة إمكانية تحويل المكتبة إلى مكتبة إلكترونية 	<ul style="list-style-type: none"> - اعتماد برنامج فولت لإدارة المكتبات الإلكترونية - الانتهاء من عمليات الاعتماد المالية - الانتهاء من تدريب الطاقم المعني 	<ul style="list-style-type: none"> - تحويل المكتبة إلى مكتبة إلكترونية. - تعميم نظام البحث المكتبي الإلكتروني - استخدام نظام البار كورد 	<ul style="list-style-type: none"> - استخدام كامل لمصدر المكتبة الخارجي فولت
<ul style="list-style-type: none"> - 	<ul style="list-style-type: none"> - دراسة إمكانية تحويل المكتبة إلى مكتبة إلكترونية 	<ul style="list-style-type: none"> - 	<ul style="list-style-type: none"> - بدء برمج النظام عملياً 	<ul style="list-style-type: none"> - نشر النظام والعمل عليه وإكمال إدخال البيانات والعهد
<ul style="list-style-type: none"> - 	<ul style="list-style-type: none"> - 	<ul style="list-style-type: none"> - تحليل النظام 	<ul style="list-style-type: none"> - الانتهاء من تحديث النظام بلغة متوفرة في السوق وبدء العمل الفعلي عليه 	<ul style="list-style-type: none"> - نشر النظام والعمل عليه وإكمال إدخال البيانات
<ul style="list-style-type: none"> - وضع إيميلات عامة للأقسام العامة باسم الوظيفة حفاظاً على حق المدارس - وضع سياسة التراسل مع الجهات العالمية الرسمية 	<p>تم العمل على بريد مدارس البنين ليأخذ نفس إجراءات مدارس البنات</p>	<ul style="list-style-type: none"> - تحويل نظام البريد الإلكتروني إلى نطاق خاص بمدارس البنات واستقلاله عن مدارس البنين. - الاستغناء تدريجياً عن التعاملات الورقية. 	<ul style="list-style-type: none"> - دراسة استحداث نظام تواصل 	<ul style="list-style-type: none"> - نظام البريد الإلكتروني.
<p>- يتم دراسة برنامج محاسبي مرتبط مع كلاسيرا (مايكروسوفت اكرزيتا) ليتم قرار تطبيق برنامج كلاسيرا من عدم تطبيقه.</p>	<p>فصل قاعدة بيانات برنامج المحاسبة الخاص بمدارس البنات عن مدارس البنين</p>	<ul style="list-style-type: none"> - نقل السيرفر الخاص بالمحاسبة إلى مدارس البنات. 	<ul style="list-style-type: none"> - 	<ul style="list-style-type: none"> - برنامج المحاسبة



	<p>- تجديد برنامج المحاسبة بحيث يخدم نظام دفع إلكتروني لفواتير لطالبات</p>			<p>- SMS System</p>
<p>- تفصيل مراحل الإدخال تسهيلا لعمل الموظفات</p>	<p>- من ضمن برنامج كلاسيرا افضليته في إرسال مسجات الرسائل القصيرة من داخل البرنامج، ففي حال تطبيق البرنامج سيتم تلقائياً تجديد نظام الرسائل القصيرة</p>	<p>- تغيير الشركة</p>	<p>-</p>	<p>-</p>
<p>-</p>	<p>-</p>	<p>- وضع تصور للبرنامج</p>	<p>- تحليل النظام والبدء بإنشاء قاعدة البيانات الخاصة به</p>	<p>- برنامج الخطة التعليمية</p>
<p>- جاري العمل على قاعدة بيانات الموظفين كبنية أساسية لما يجب أن يتم العمل عليه مستقبلا</p>	<p>- تم عمل برنامج خاص بشؤون الموظفات، مدمج من داخل برنامج الإدارة المدرسية - تطوير التقارير الخاصة به بحسب متطلبات الرئاسة وبحسب متطلبات المدارس - تم إدخال بيانات منسوبي مدارس البنات بنسبة 99% والنقص خاص ببعض الملفات التي لم تكتمل بعد. تم إدخال نسخة الكترونية من بيانات منسوبي مدارس البنات بنسبة 85%.</p>	<p>- وضع قاعدة بيانات خاصة بشؤون الموظفين - العمل على برنامج يربط شؤون الموظفين ببرنامج المحاسبة</p>	<p>- تحليل النظام والبدء بتغيير وتحديث لغة البرمجة للغة معروفة في السوق المحلي</p>	<p>- تطبيق النظام الجديد</p>
<p>دراسة لطريقة التقييم الوظيفي</p>	<p>تحليل نظام التقييم الوظيفي</p>	<p>- بدء تطبيق برنامج الأداء الوظيفي للمعلمات</p>	<p>- الاستمرار في تطوير البرنامج وإصدار التقارير اللازمة</p>	<p>- برنامج التقييم الوظيفي</p>

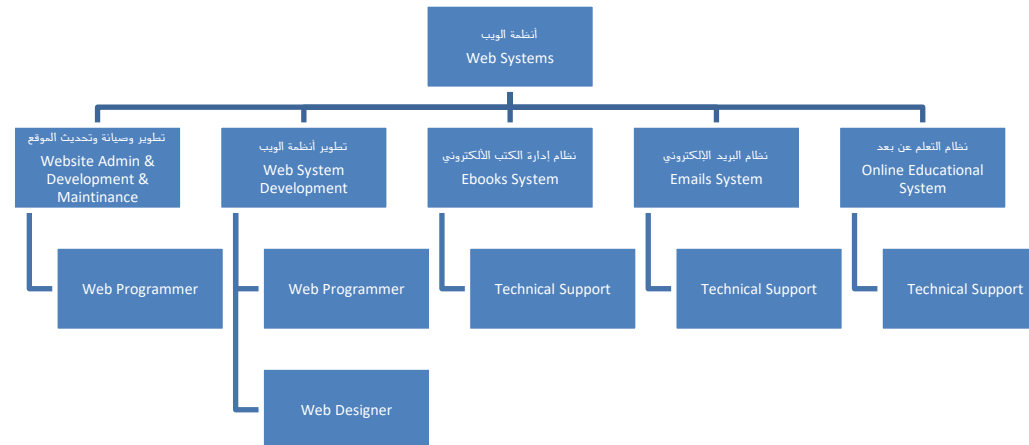


برنامج خارجي	VS	برنامج المدرسة
السلبيات		الإيجابيات
<ul style="list-style-type: none"> -بعدد الطلاب / الطالبات - لشتراك سنوي - ملك للمدارس - كل تقرير زيادة يتم الحساب عليه بصورة منفصلة - المصدر ملك الشركة (لا توجد شركة تباع مصدرها) - لم نجد في السوق حتى الآن برنامج متكامل لحل جميع الأنظمة في المدارس (تمهيداً اختصنا لبرنامجنا على متوسط - ثانوي ترانسكربت) -صعب تعديله، غير مضمون التعديل، في يد الشركة -خدمة ما بعد البيع 		<ul style="list-style-type: none"> -سعر التكلفة -قابل للزيادة (في تقارير خاصة بالوزارة مثلاً يمكن تطبيقها) -لمصدر ملك للمدارس -بالتالي يمكن تطويره في أي وقت -يحل مشكلة تنوع النظم التعليمية في المدارس -يتم تعديله في أي وقت بناء على المستجدات الكلايمية (مثال: الواجبات = 5 وليس 10)
الإيجابيات		السلبيات
<ul style="list-style-type: none"> -جهد شركة -سيرفر خارجي أو داخلي (أون لاين) -المفكرة الإلكترونية عادة تباع بشكل منفصل -مرتبط بشؤون الموظفين ولا يرتبط بالحاسبة -لا يحل مشكلة تنوع النظم التعليمية في المدارس 		<ul style="list-style-type: none"> -جهد أفراد -سيرفر داخلي (لا يوجد أون لاين) -المفكرة الإلكترونية ما زالت ناقصة -ليس مرتبط بشؤون الموظفين

برامج المدرسة
<p>نقاط القوة</p> <ul style="list-style-type: none"> -سعر التكلفة -قابل للتعديل والتطوير -المصدر ملك المدارس -تنوع الأنظمة
<p>نقاط الضعف</p> <ul style="list-style-type: none"> -جهد أفراد -سيرفر داخلي (جاري التعديل) -المفكرة الإلكترونية -تنوع قواعد البيانات (شؤون موظفين + محاسبة)

الفهرس

أنظمة الويب Web System Unit



الخطة الفعلية

البرامج	٢٠٢٠م	٢٠١٩م	٢٠١٨م
- نظام التعلم عن بعد	-	- معاملة مجهزة فنياً لتطبيق نظام التعلم عن بعد.	- استحداث نظام التعلم عن بعد لبعض المناهج الدراسية
- الكتب الإلكترونية	-	- ربط قاعدة بيانات الكتب الإلكترونية مع برنامج الإدارة المدرسية.	- برنامج إدارة الكتب الإلكترونية
- أنظمة الويب	- بدء تطبيق النظام	- ربط نظام التقارير الإلكتروني مع قاعدة بيانات الإدارة المدرسية ونظام الـ SMS	- دراسة تطوير نظام التقارير الإلكتروني
- الموقع الإلكتروني	- التجديد والتحديث	- تدقيق الترجمة - وضع سياسات الموقع - تطبيق دليل التواصل	- الانتهاء من الموقع - الانتهاء من الترجمة
- البوابة الإلكترونية	- تنفيذ القرار	- دراسة السوق	- بدء العمل والتصميم في البوابة الإلكترونية

الفهرس

التدريب والتطوير Training

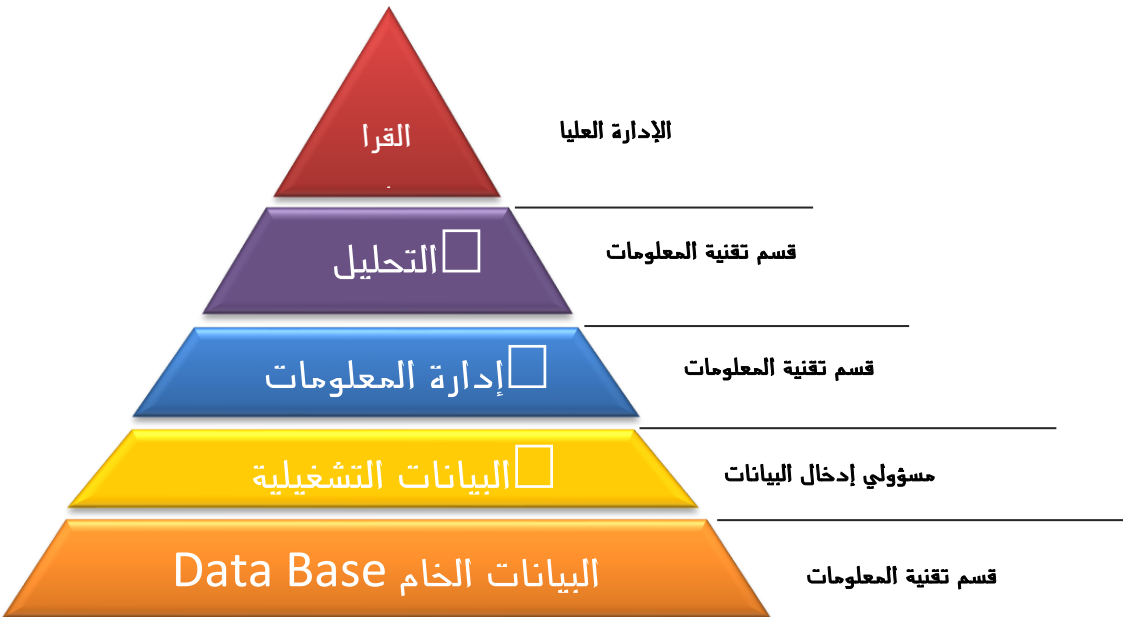
التدريب والتطوير لمنسوبي قسم تقنية المعلومات والدعم الفني بشكل خاص، ومنسوبي المدرسة بشكل عام..

دورات خلال الفصل الدراسي	الخطة المستقبلية
- دورة Google Apps لمنسوبات المدرسة.	- دورة التوثيق الإدارية.
- دورة إدارة برنامج الكتب الإلكترونية.	- دورة برمجة التابلت
	- دورة A+ لبعض منسوبي قسم الحاسب.

عملية جمع البيانات من مصادرها الأساسية، تعتبر ذات أهمية كبرى لمنتجي المعلومات الرسمية، سواء تم جمعها من مصادر السجلات الإدارية (مجموعة البيانات التي تنشأ نتيجة العمليات الإدارية التي تقدمها الجهات المختلفة، أو تم جمعها من الميدان مباشرة من القسم محل الدراسة). وتعتبر البيانات التي يتم جمعها ذات أهمية بالغة، باعتبارها المصادر الأساسية لتوفير المؤشرات والإحصائيات لرسم السياسات ومتخذي القرارات، وقياس أداء السياسات المرتبطة بها لاتخاذ القرارات المناسبة ولتقييم قراراتهم.

قبل البدء بجمع البيانات، يجب وضع خطة خاصة تتضمن المسائل المنهجية؛ كتوضيح الهدف من جمع البيانات، وتحديد القسم الذي سيجمع منه البيانات، ومعرفة المتغيرات التي سيتم جمع بيانات عنها. والمخرجات المرجوة من هذه البيانات، كما يجب ان تتضمن المسائل التنظيمية كتحديد من سيقوم بجمع البيانات وتدقيقها، وكذلك تحديد توقيت جمع البيانات، وغير ذلك.

[دليل البيانات](#) □ م ٢٠١٩



البيئة	
نقاط القوة	نقاط الضعف
قواعد بيانات داخلية	سوق العمل وإدارة الملفات التشغيلي
الاكتفاء الذاتي	=البطء
سيرفرات داخلية	الكفاءة
تحكم كلي	التوثيق
تكلفة التشغيل	التطوير
	الميزانيات

هرم البيانات

الفهرس

الميزانية المتوقعة للأعوام ٢٠٢١-٢٠٢٠ م

Total			
Boys+Girls Sections	Software	Hardware	All
		ر.س. 128,968.254	ر.س. 166,250.000

الفهرس

التفصيلية (بالضغط على كمنترول + زر الماوس)